

# КРАСКОНАГНЕТАТЕЛЬНЫЙ БАК С ПНЕВМАТИЧЕСКОЙ МЕШАЛКОЙ

объёмом 10, 20, 40, 60 литров

ИНСТРУКЦИЯ ПО ЭКСПЛУАТАЦИИ



Other languages:



[info@onetech-tools.com](mailto:info@onetech-tools.com)



[www.onetech-auto.com](http://www.onetech-auto.com)  
[www.onetech-tools.com](http://www.onetech-tools.com)

ONETECH

Tools

**ВНИМАНИЕ! ПЕРЕД ИСПОЛЬЗОВАНИЕМ КРАСКОНАГНЕТАТЕЛЬНОГО БАКА ВНИМАТЕЛЬНО ОЗНАКОМЬТЕСЬ С ДАННОЙ ИНСТРУКЦИЕЙ.**

**НЕПРАВИЛЬНАЯ ЭКСПЛУАТАЦИЯ КРАСКОНАГНЕТАТЕЛЬНОГО БАКА МОЖЕТ ПРИВЕСТИ К ТРАВМЕ И/ИЛИ ПОВРЕЖДЕНИЮ ИМУЩЕСТВА!**

**К ИСПОЛЬЗОВАНИЮ И ОБСЛУЖИВАНИЮ КРАСКОНАГНЕТАТЕЛЬНОГО БАКА ДОПУСКАЕТСЯ ТОЛЬКО КВАЛИФИЦИРОВАННЫЙ И СПЕЦИАЛЬНО ОБУЧЕННЫЙ ПЕРСОНАЛ, ОЗНАКОМЛЕННЫЙ С ДАННОЙ ИНСТРУКЦИЕЙ.**

В этой инструкции содержится описание, правила безопасности и вся необходимая информация для правильной эксплуатации пневматического красконагнетательного бака.

Рекомендации по технике безопасности, которые приводятся в данной инструкции являются дополнением к общим правилам техники безопасности, действующим в регионе эксплуатации, и не заменяют их.



➤ Распыляемые материалы – лакокрасочные материалы (ЛКМ), растворители, клея и проч. могут наносить вред здоровью.



➤ Воздух, проходящий по шлангам, может накапливать статический заряд. Заряды статического электричества создают опасность возникновения пожара или взрыва.

➤ Искры, открытый огонь или горячие поверхности могут стать источником возникновения пожара или взрыва.

➤ Вращающиеся детали могут нанести вред здоровью, а также стать причиной разбрызгивания жидкости на кожу или в глаза.



➤ **Во избежание получения травм, необходимо ознакомиться с данной инструкцией.**



## ОБЩИЕ ПРАВИЛА ЭКСПЛУАТАЦИИ

- При работе с красконагнетательным баком всегда используйте средства индивидуальной защиты, соответствующие типу выполняемой работы (защитные очки, средства защиты рук, тела и т.п.);

- Внешний вид работника должен соответствовать требованиям техники безопасности;

- Используйте красконагнетательный бак только по назначению;

- Соблюдайте правила заземления на рабочем месте;

- Высокий уровень шума может привести к потере слуха. Своевременное обслуживание поможет избежать увеличения уровня шума;

- Поток сжатого воздуха может привести к серьёзным травмам. Никогда не направляйте поток воздуха на себя или окружающих. Не используйте сжатый воздух для очистки одежды;

- Перед началом работ проверьте шланги на наличие повреждений, изношенности или др. дефектов. При выявлении, немедленно замените;

- Перед началом работ проверьте резьбовые соединения. При необходимости затяните;

- Всегда отсоединяйте красконагнетательный бак от линии подачи сжатого воздуха перед выполнением технического обслуживания;

- Запрещается регулировать и демонтировать предохранительный клапан;

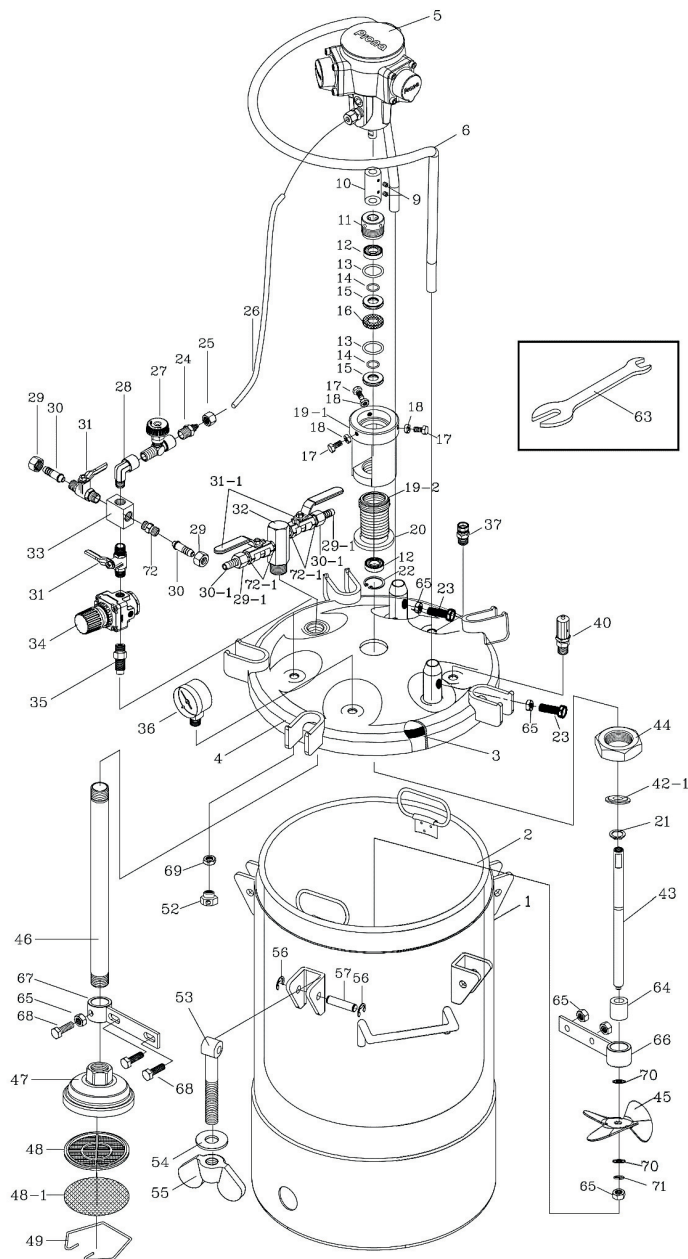
- Не допускайте длительного воздействия растворителей на неметаллические элементы красконагнетательного бака.

- Промывайте красконагнетательный бак перед началом использования, перед сменой материала и по окончании работы.

№	Описание	Код	К-во
1	Корпус бака (10 л.)	NT10S-284	1
	Корпус бака (20 л.)	NT10S-285	1
	Корпус бака (40 л.)	NT10S-286	1
	Корпус бака (60 л.)	NT10S-287	1
2	Ёмкость для материала (10 л.)	NT10S-288	1
	Ёмкость для материала (20 л.)	NT10S-289	1
	Ёмкость для материала (40 л.)	NT10S-290	1
	Ёмкость для материала (60 л.)	NT10S-291	1
3	Уплотнение (10 л.)	NT10S-292	1
	Уплотнение (20 л.)	NT10S-293	1
	Уплотнение (40, 60 л.)	NT10S-294	1
4	Крышка (10 л.)	NT10S-295	1
	Крышка (20 л.)	NT10S-296	1
	Крышка (40, 60 л.)	NT10S-297	1
5	Пневмодвигатель (10 л.)	NT10S-298	1
	Пневмодвигатель (20 л., 40 л., 60 л.)	NT10S-299	1
6	Защита	NT10S-300	1
9	Винт	NT10S-301	2
10	Соединитель	NT10S-302	1
11	Фиксатор	NT10S-303	1
12	Подшипник	NT10S-304	2
13	Уплотнение	NT10S-305	2
14	Уплотнение	NT10S-306	2
15	Держатель	NT10S-307	2
16	Уплотнение PTFE	NT10S-308	1
17	Болт	NT10S-309	3
18	Гайка	NT10S-310	3
19-1	Крепление двигателя (10 л.)	NT10S-311	1
19-2	Крепление двигателя (20 л., 40 л., 60 л.)	NT10S-312	1
20	Гофра	NT10S-313	1
21	Пружинное кольцо	NT10S-314	1
22	Стопорное кольцо	NT10S-315	1
23	Болт	NT10S-316	2
24	Фитинг	NT10S-317	1
25	Гайка	NT10S-318	1
26	Трубка	NT10S-319	1
27	Регулятор	NT10S-320	1
28	Угловой фитинг	NT10S-321	1
29	Гайка	NT10S-322	2
29-1	Фитинг	NT10S-323	2
30	Фитинг	NT10S-324	2
30-1	Фитинг	NT10S-325	2

№	Описание	Код	К-во
31	Кран	NT10S-326	2
31-1	Кран	NT10S-327	2
32	Соединитель	NT10S-328	1
33	Соединитель	NT10S-329	1
34	Регулятор	NT10S-330	1
35	Фитинг	NT10S-331	1
36	Манометр	NT10S-332	1
37	Предохранительный клапан	NT10S-333	1
40	Клапан сброса давления	NT10S-334	1
42-1	Уплотнение	NT10S-335	1
43	Вал (10 л.)	NT10S-336	1
	Вал (20 л.)	NT10S-337	1
	Вал (40 л.)	NT10S-338	1
	Вал (60 л.)	NT10S-339	1
44	Гайка	NT10S-340	1
45	Лопасть	NT10S-341	1
46	Труба (10 л.)	NT10S-342	1
	Труба (20 л.)	NT10S-343	1
	Труба (40 л.)	NT10S-344	1
	Труба (60 л.)	NT10S-345	1
47	Крышка	NT10S-346	1
48	Фильтр	NT10S-347	1
48-1	Фильтр	NT10S-348	1
49	Пружинная шайба	NT10S-349	1
52	Гайка	NT10S-350	1
53	Болт	NT10S-351	5
54	Шайба	NT10S-352	5
55	Гайка барашковая	NT10S-353	5
56	Пружинное кольцо	NT10S-354	10
57	Ось	NT10S-355	5
63	Ключ	NT10S-356	1
64	Фиксатор	NT10S-357	1
65	Гайка	NT10S-358	6
66	Фиксатор 1	NT10S-359	1
67	Фиксатор 2	NT10S-360	1
68	Болт	NT10S-361	3
69	Гайка	NT10S-362	1
70	Уплотнение	NT10S-363	2
71	Пружинная шайба	NT10S-364	1
72	Фитинг	NT10S-365	1
72-1	Фитинг	NT10S-366	4

## ЗАПАСНЫЕ ЧАСТИ



## НАЗНАЧЕНИЕ

- Красконагнетательный бак представляет собой герметично закрываемую ёмкость для равномерной и постоянной подачи материала к потребителю с заданным давлением.
- Встроенная мешалка постоянно перемешивает материал.

## ОБСЛУЖИВАНИЕ ПНЕВМАТИЧЕСКОГО ДВИГАТЕЛЯ МЕШАЛКИ

- Для увеличения срока службы пневматического двигателя мешалки красконагнетательного бака, ежедневно, до начала работы, налейте 5-6 капель масла для пневмосистем (например, SAE #10) во впускное отверстие воздуха пневматического двигателя мешалки.
- ✓ Подсоедините магистраль сжатого воздуха и запустите на несколько секунд мешалку для распределения масла.

## ХРАНЕНИЕ

- ✓ Красконагнетательный бак должен храниться в сухом отапливаемом, вентилируемом помещении, защищённом от проникновения паров агрессивных и горючих жидкостей. Температура хранения должна быть не ниже +5°C, относительная влажность не более 70 %.

## ИЗМЕНЕНИЕ КОНСТРУКЦИИ

- Запрещено вносить изменения в конструкцию красконагнетательного бака без согласования с производителем.

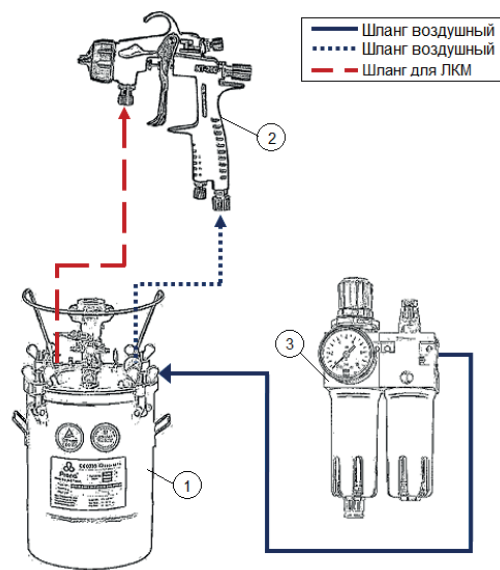
## УТИЛИЗАЦИЯ

- При утилизации красконагнетательного бака или отдельных компонентов соблюдать правила, установленные нормативными актами, действующими в регионе эксплуатации.

## СИСТЕМА ПОДАЧИ ВОЗДУХА

- Всегда используйте чистый и сухой воздух. Рекомендуется установить на воздушной магистрали фильтр для удаления влаги и загрязняющих веществ.
- Рекомендуемый диаметр шланга (внутренний) подачи сжатого воздуха ≈ 9.0 мм (3/8").
- Перед началом работ, слейте воду из воздушной магистрали. Установите фильтр-влагоотделитель в воздушной магистрали.
- Для бесперебойной и оптимальной работы красконагнетательного бака поддерживайте необходимую подачу сжатого воздуха в воздушной магистрали.

## ПРИМЕР СИСТЕМЫ ПОДАЧИ ВОЗДУХА



Поз.	Описание
1	Красконагнетательный бак с пневматической мешалкой.
2	Потребитель (например, краскораспылитель). В комплект не входит.
3	Устройство регулировки и очистки сжатого воздуха. В комплект не входит.

## ТЕХНИЧЕСКИЕ ХАРАКТЕРИСТИКИ

Артикул:	NT10-RT-10AIS	NT10-RT-20AIS	NT10-RT-40AIS	NT10-RT-60AIS
Объём, л:	10	20	40	60
Материал корпуса:	сталь			
Материал крышки:	нерж. сталь			
Количество выходов:	1	2		
Рабочее давление (макс.), бар:	≤ 3		≤ 1.9	
Давление воздуха, входное (макс.), бар:	≤ 7			
Размеры, (Ø x h), мм	248 x 185	292 x 365	350 x 395	350 x 548
Вес, кг	17.7	22.9	30.0	35.4
Привод (мешалки):	пневматический	пневматический	пневматический	пневматический
Мощность (мешалки), л.с. (кВт):	0.25 (0.19)	0.25 (0.19)	0.25 (0.19)	0.25 (0.19)
Макс. скорость (мешалки), об/мин:	2500			
Потребление воздуха (мешалки), л/мин	360			
Подключение материала	1/4" (M) / шланг Ø вн. ≈ 6.35 мм (1/4")			
Подключение воздуха	1/4" (M) / шланг Ø вн. ≈ 9.0 мм (3/8")			

## ПОРЯДОК РАБОТЫ

Перед снятием крышки убедиться, что бак находится не под давлением. Для этого используйте Клапан сброса давления.

1. Снять крышку, ослабив крепления и откинув болты.
2. Заполнить красконагнетательный бак необходимым к распылению материалом.
3. Установить крышку на место и затянуть крепления.
4. Подключить материальный шланг к выходу материала из красконагнетательного бака (31-1).
5. Подключить воздушный шланг к выходу воздуха на красконагнетательном баке (31).
6. Перевести все краны в закрытое положение.
7. Подключить шланг подачи сжатого воздуха к красконагнетательному баку (72).
8. Включить подачу сжатого воздуха.
9. Регулятором установить требуемую интенсивность перемешивания материала.
10. Открыть кран подачи сжатого воздуха от красконагнетательного бака к потребителю.
11. Открыть кран подачи материала к потребителю.
12. Поле окончания работ выполнить промывку красконагнетательного бака и шлангов подачи материала.

## НЕИСПРАВНОСТИ. ВОЗМОЖНЫЕ ПРИЧИНЫ И СПОСОБЫ УСТРАНЕНИЯ

### Быстро падает давление

Причины	Устранение
Не плотно закрыта крышка	Плотно закрыть крышку
Уплотнение крышки изношено либо повреждено	Заменить уплотнение крышки

### Стрелка манометра при работе остаётся на месте

Причины	Устранение
Засорилось отверстие в трубке штуцера манометра	Очистить отверстие штуцера
Вышла из строя пружина манометра	Заменить манометр

### Нет подачи материала к краскораспылителю

Причины	Устранение
Недостаточный уровень материала в баке	Добавить материал в бак
Остатки материала засохли в шланге для материала	Заменить шланг для материала