

ПНЕВМАТИЧЕСКАЯ ЛЕНТОЧНАЯ ШЛИФОВАЛЬНАЯ МАШИНКА

NT09-601

ИНСТРУКЦИЯ ПО ЭКСПЛУАТАЦИИ



Other languages:



info@onetech-tools.com



www.onetech-auto.com
www.onetech-tools.com

ONETECH

Tools

ONE
TECH

ВНИМАНИЕ! ПЕРЕД ИСПОЛЬЗОВАНИЕМ ИНСТРУМЕНТА ВНИМАТЕЛЬНО ОЗНАКОМЬТЕСЬ С ДАННОЙ ИНСТРУКЦИЕЙ.

НЕПРАВИЛЬНАЯ ЭКСПЛУАТАЦИЯ ИНСТРУМЕНТА МОЖЕТ ПРИВЕСТИ К ТРАВМЕ И/ИЛИ ПОВРЕЖДЕНИЮ ИМУЩЕСТВА!

К ИСПОЛЬЗОВАНИЮ И ОБСЛУЖИВАНИЮ ИНСТРУМЕНТА ДОПУСКАЕТСЯ ТОЛЬКО КВАЛИФИЦИРОВАННЫЙ И СПЕЦИАЛЬНО ОБУЧЕННЫЙ ПЕРСОНАЛ, ОЗНАКОМЛЕННЫЙ С ДАННОЙ ИНСТРУКЦИЕЙ.

В этой инструкции содержится описание, правила безопасности и вся необходимая информация для правильной эксплуатации пневматического инструмента.

Рекомендации по технике безопасности, которые приводятся в данной инструкции являются дополнением к общим правилам техники безопасности, действующим в регионе эксплуатации Инструмента, и не замещают их.



- Возможно поражение движущимися частями.
- Возможно возникновение повышенного уровня шума, вибрации.
- Возможно возникновение повышенной запылённости воздуха рабочей зоны.



- Чтобы снизить риск получения травмы, необходимо ознакомиться с данной инструкцией.



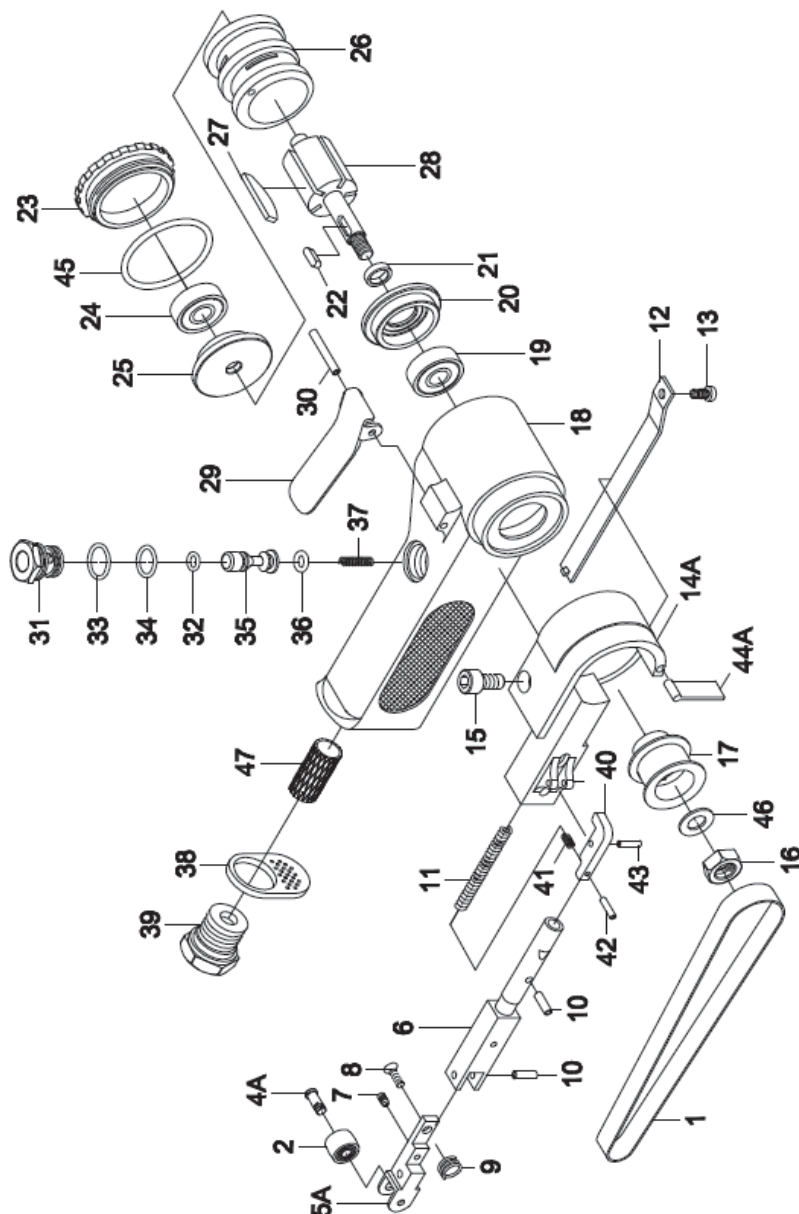
ОБЩИЕ ПРАВИЛА ЭКСПЛУАТАЦИИ

- При работе с инструментом всегда используйте средства индивидуальной защиты, соответствующие типу выполняемой работы (защитная маска, ударопрочные очки, средства защиты рук, тела и т.п.);
- Внешний вид работника должен соответствовать требованиям техники безопасности. Широкая одежда, украшения или длинные волосы могут быть затянuty вращающимися элементами инструмента;
- Номинальные обороты используемых аксессуаров должны превышать максимальные показанные обороты инструмента;
- Для обеспечения максимальной производительности и долговечности инструмента, рабочее давление сжатого воздуха должно быть установлено на уровне 6.3 бар;
- Не работайте с инструментом во взрывоопасной среде, в которой находятся горючие жидкости, газ или пыль. При работе могут образовываться искры, от которых возможно воспламенение;
- Высокий уровень шума может привести к потере слуха. Своевременное обслуживание поможет избежать увеличения уровня шума;
- Инструмент может создавать вибрацию при использовании. Вибрация в течение продолжительного времени может нанести вред рукам и/или другим частям тела. В случае появления каких-либо неприятных ощущений в кистях и запястьях необходимо прекратить работу;
- Поток сжатого воздуха может привести к серьёзным травмам. Никогда не направляйте поток воздуха на себя или окружающих. Не используйте сжатый воздух для очистки одежды;
- Перед началом работ проверьте шланг подачи сжатого воздуха на наличие повреждений, изношенности или др. дефектов. При выявлении немедленно замените;
- Не переносите инструмент за шланг подачи сжатого воздуха;
- Перед началом работ проверяйте резьбовые соединения. При необходимости затяните;
- Возможны внезапные изменения движения во время запуска и работы;
- Не пытайтесь зафиксировать рычаг «ВКЛЮЧЕНО / ВЫКЛЮЧЕНО» в положении «ВКЛЮЧЕНО». Рычаг должен самостоятельно и свободно возвращаться в положение «ВЫКЛЮЧЕНО» после отпущения;
- Обработываемое изделие должно быть надёжно зафиксировано;
- Всегда отсоединяйте инструмент от линии подачи сжатого воздуха перед заменой абразива, аксессуаров, выполнением технического обслуживания или регулировки параметров;
- Перед установкой на инструмент, осмотрите абразивы (аксессуары), на предмет повреждений или дефектов.

№.	Наименование	Артикул	К-во
1	Шлифовальная лента	NT09S-1467	1
2	Ведомый вал	NT09S-0504	1
4	Ось вала	NT09S-0505	1
5	Кронштейн	NT09S-0506	1
6	Натяжитель	NT09S-0507	1
7	Винт М3х6	NT09S-0508	1
8	Винт М3х8	NT09S-0509	1
9	Пружина 1.0х7.2х6.5	NT09S-0510	1
10	Штифт 3х10	NT09S-0511	2
11	Пружина 1.07х4.0х35.5	NT09S-0512	1
12	Опора	NT09S-0513	1
13	Винт М4х8	NT09S-0514	1
14	Защита	NT09S-0515	1
15	Болт М5х12	NT09S-0516	1
16	Гайка М6	NT09S-0517	1
17	Приводной вал	NT09S-0518	1
18	Корпус	NT09S-0519	1
19	Подшипник 628ZZ	NT09S-0520	1
20	Крышка	NT09S-0521	1
21	Втулка 8х11х3	NT09S-0522	1
22	Шпонка 3х3х10	NT09S-0523	1
23	Крышка	NT09S-0524	1
24	Подшипник 607ZZ	NT09S-0525	1

№.	Наименование	Артикул	К-во
25	Крышка	NT09S-0526	1
26	Цилиндр	NT09S-0527	1
27	Пластина	NT09S-0528	5
28	Ротор	NT09S-0529	1
29	Рычаг	NT09S-0530	1
30	Штифт	NT09S-0531	1
31	Корпус клапана	NT09S-0532	1
32	Уплотнительное кольцо	NT09S-0533	1
33	Уплотнительное кольцо	NT09S-0534	1
34	Уплотнительное кольцо	NT09S-0535	1
35	Шток клапана	NT09S-0536	1
36	Уплотнительное кольцо	NT09S-0537	1
37	Пружина	NT09S-0538	1
38	Пластина	NT09S-0539	1
39	Фитинг	NT09S-0540	1
40	Натяжитель	NT09S-0541	1
41	Пружина	NT09S-0542	1
42	Штифт	NT09S-0543	1
43	Штифт	NT09S-0544	1
44	Кожух	NT09S-0545	1
45	Уплотнительное кольцо	NT09S-0546	1
46	Прокладка	NT09S-0547	1
47	Глушитель	NT09S-0548	1

ЗАПАСНЫЕ ЧАСТИ



ОБСЛУЖИВАНИЕ

- Для увеличения срока службы инструмента, до и после работы, налейте 2-3 капли масла для пневмосистем (например, SAE #10) в впускное отверстие воздуха.
- Подсоедините магистраль сжатого воздуха и запустите на несколько секунд инструмент для распределения масла по инструменту.

ВНИМАНИЕ: Возможен выход масла через выхлопное отверстие. Для предотвращения попадания масла на заготовки и / или оператора, закройте выхлопное отверстие ветошью.

ХРАНЕНИЕ

- Избегайте хранения инструмента в условиях повышенной влажности.
- Перед длительным хранением провести смазку инструмента (см. ОБСЛУЖИВАНИЕ).

ИЗМЕНЕНИЕ КОНСТРУКЦИИ

- Запрещено вносить изменения в конструкцию краскораспылителя без согласования с производителем.

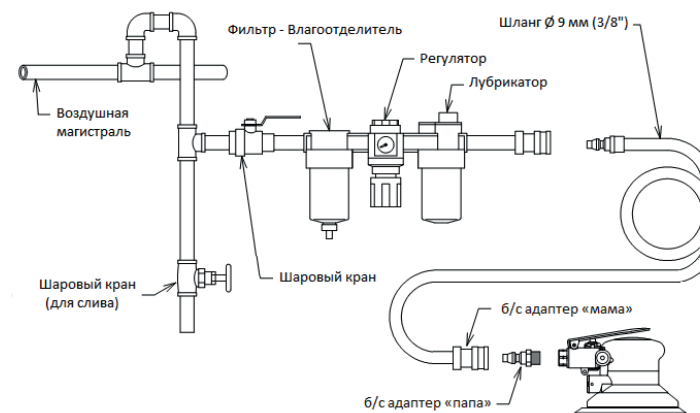
УТИЛИЗАЦИЯ

- При утилизации инструмента или отдельных компонентов соблюдать правила, установленные нормативными актами, действующими в регионе эксплуатации оборудования.

СИСТЕМА ПОДАЧИ ВОЗДУХА

- Для обеспечения максимальной производительности и долговечности деталей рабочее давление на входе должно быть установлено на уровне 6.3 бар.
- Рекомендуемый диаметр шланга (внутренний) подачи сжатого воздуха ≈ 9.0 мм (3/8").
- Всегда используйте чистый и сухой воздух.
- Перед началом работ, слейте воду из воздушной магистрали. Установите фильтр-влагоотделитель в воздушной магистрали.
- Для обеспечения своевременного и равномерного распределения масла по инструменту, рекомендуется установка лубрикатра в воздушной магистрали.
- Для бесперебойной и оптимальной работы инструмента поддерживайте необходимую подачу сжатого воздуха в воздушной магистрали.

ПРИМЕР СИСТЕМЫ ПОДАЧИ ВОЗДУХА



ТЕХНИЧЕСКИЕ ХАРАКТЕРИСТИКИ

Артикул	Размер ленты, мм	Скорость движения ленты, м/мин	Скорость вращения на холостом ходу, об/мин	Расход воздуха, л/мин	Длина, мм	Вес, кг
NT09-601	330 x 10	1 301	18 000	600	280	0.81

Рабочее давление, бар	Резьба для подключения воздуха	Уровень шума, дБА
6.3	1/4" (F)	≤ 85

НЕИСПРАВНОСТИ. ВОЗМОЖНЫЕ ПРИЧИНЫ И СПОСОБЫ УСТРАНЕНИЯ

ИНСТРУМЕНТ НЕ ЗАПУСКАЕТСЯ	
Причины	Устранение
Износ/поломка пластин пневмодвигателя	Заменить пластины пневмодвигателя
Повреждение подшипника (ов)	Заменить повреждённые подшипники
Пневмодвигатель засорён	Очистить пневмодвигатель
Пластины пневмодвигателя заклинили	Произвести ремонт пневмодвигателя
Регулятор подачи воздуха находится в положении «OFF»	Отрегулировать подачу воздуха
Воздух не поступает в инструмент	Убедится в подаче воздуха в инструмент
Повреждён воздушный клапан	Произвести ремонт клапана
НЕДОСТАТОЧНАЯ МОЩНОСТЬ НА ВЫХОДЕ	
Причины	Устранение
Низкое давление воздуха	Проверить рабочее давление воздуха
Регулятор настроен неправильно	Проверить регулятор
НАЛИЧИЕ ВИБРАЦИИ И/ИЛИ ПОСТОРОННИХ ШУМОВ	
Причины	Устранение
Недостаточно смазки	Произвести смазку
Повреждён: подшипник, цилиндр, ротор, пластина, вал	Заменить повреждённую деталь

ИНСТРУМЕНТ НЕ ОСТАНАВЛИВАЕТСЯ	
Причины	Устранение
На клапане посторонние предметы	Удалить посторонние предметы
Дроссельный клапан или пружина сломаны	Заменить повреждённые детали
Седло клапана изношено	Заменить вышедшие из строя детали
Дроссель сломан	Заменить вышедшие из строя детали